



# КОНКУРС СТРОИТЕЛЕЙ ТЮМЕНСКОЙ ОБЛАСТИ



АО «ТОБОЛЬСК-СТРОЙМЕХАНИЗАЦИЯ»

Генеральный директор  
В. Я. Майер

г. Тобольск, мкр Анисимово, 29,  
тел.: (3456) 25-30-90

## НОМИНАЦИЯ

Развитие населенных пунктов (новое строительство)

## КАТЕГОРИЯ

Субподрядные организации численностью до 300 человек

## ПРОЕКТ

Средняя общеобразовательная школа на 60 учащихся в Тобольском районе (д. Овсянникова, ул. Газовиков, 1Г)



АО «Тобольскстроймеханизация» на строительном рынке Тюменской области более полувека. За 50 лет трест вырос в крупную многопрофильную строительную компанию, которая выполняет практически все виды строительно-монтажных работ. Построено множество важных объектов, как в Тобольске, так и за его пределами, и в настоящее время компания принимает активное участие в реализации значимых для развития Тюменской области строительных проектов.

В 2024 году была построена и введена в эксплуатацию школа на 60 учащихся в деревне Овсянникова Тобольского района. Строительство современной школы было реализовано в рамках национального проекта «Образование» и региональной программы по замене ветхих деревянных школ. Проект выполнен ООО «Проект-2001».

## СРОКИ СТРОИТЕЛЬСТВА ОБЪЕКТА

Начало — сентябрь 2022 г.

Окончание — март 2024 г.

(Разрешение на ввод в эксплуатацию объекта от 13.03.2024 № 72-515-03-2024, выдано администрацией Тобольского района)

## ТЕХНИКО-ЭКОНОМИЧЕСКИЕ ПОКАЗАТЕЛИ

- Площадь участка — 14 747 кв. м
- Общая площадь здания — 3316,4 кв. м
- Строительный объём здания — 18 523,45 куб. м, в т.ч. подземной части — 3990,31 куб. м
- Количество этажей — 2 эт.
- Высота помещений основного корпуса — 4 м
- Высота подвального этажа — 2,2 м
- Высота спортзала — 6 м
- Вместимость учреждения — 60 учебных мест
- Площадь тротуаров, дорожек — 2498 кв. м
- Площадь игровых площадок с покрытием из резиновой плитки — 489 кв. м
- Площадь спортивных площадок с искусственным покрытием — 1998 кв. м
- Площадь озеленения — 5925,78 кв. м
- Процент озеленения — 50 %

## КОНСТРУКТИВНЫЕ РЕШЕНИЯ, МАТЕРИАЛЫ И ТЕХНОЛОГИИ

Здание школы на 60 учебных мест в плане Н-образной формы 57,81x52,24 м.

**Фундаменты** — свайные с ленточным монолитным железобетонным ростверком.

**Стены подвала** из сборных ж/б блоков, основного корпуса — трёхслойные из керамического кирпича толщиной 380 мм, утепленного минплитой ROKWOOL-фасад, наружный слой — декоративная антивандальная штукатурка Sarogol.

**Перекрытия** — сборные ж/б многопустотные плиты.

**Крыша** — стропильная деревянная, с покрытием окрашенным профлистом.

**Двери:** внутренние — алюминиевые белые; наружные — из ПВХ-профилей с 2-камерным стеклопакетом, с теплоизоляцией, противопожарные.

**Окна** — ПВХ с тройным остеклением, в соответствии с требованиями по безопасности детей.

**Отделка стен:**

- улучшенная штукатурка, стеклообои «Nortex», улучшенная водно-дисперсионная окраска (учебные классы, кабинеты, группы кратковременного пребывания детей, обеденный зал, гардеробы);
- керамическая облицовочная плитка на всю высоту стены (медицинский блок, санузлы, раздевалка с душем, пищеблок);
- декоративное мастичное покрытие KnaufDiamant по улучшенной штукатурке (спортивный зал).

**Отделка потолков:** все помещения (кроме спортзала) — подвесной потолок типа «Армстронг»; спортзал — улучшенная водно-дисперсионная окраска типа Dulux.

**Полы:**

- гомогенное напольное покрытие с высокими эксплуатационными свойствами типа Gerflor (учебные классы, кабинеты);
- гетерогенное напольное покрытие с высокими эксплуатационными показателями Gerflor Recreation (спортзал);
- гранит керамический многоцветный (холл, коридоры, пищеблок, санузлы, медблок).

**Наружные работы:** дорожки и проезды — асфальтобетон толщиной 4-11 мм; спортивные и детские площадки — синтетическое бесшовное травмобезопасное покрытие на основе резиновой крошки «Мастерфайбер» толщиной 15 мм.

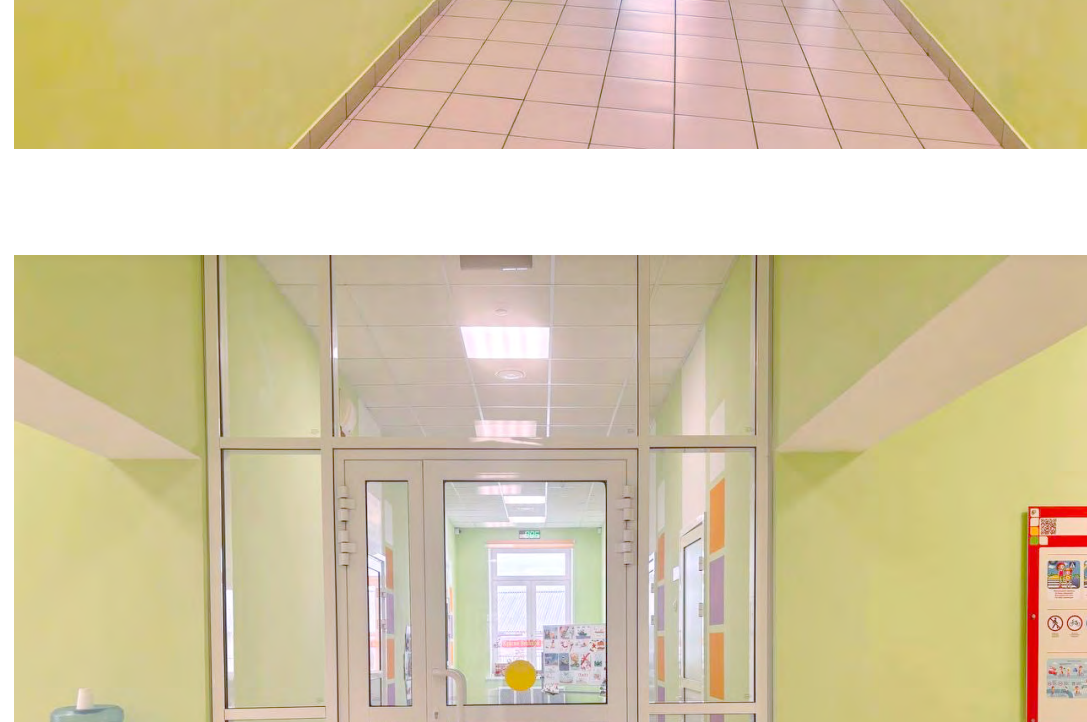
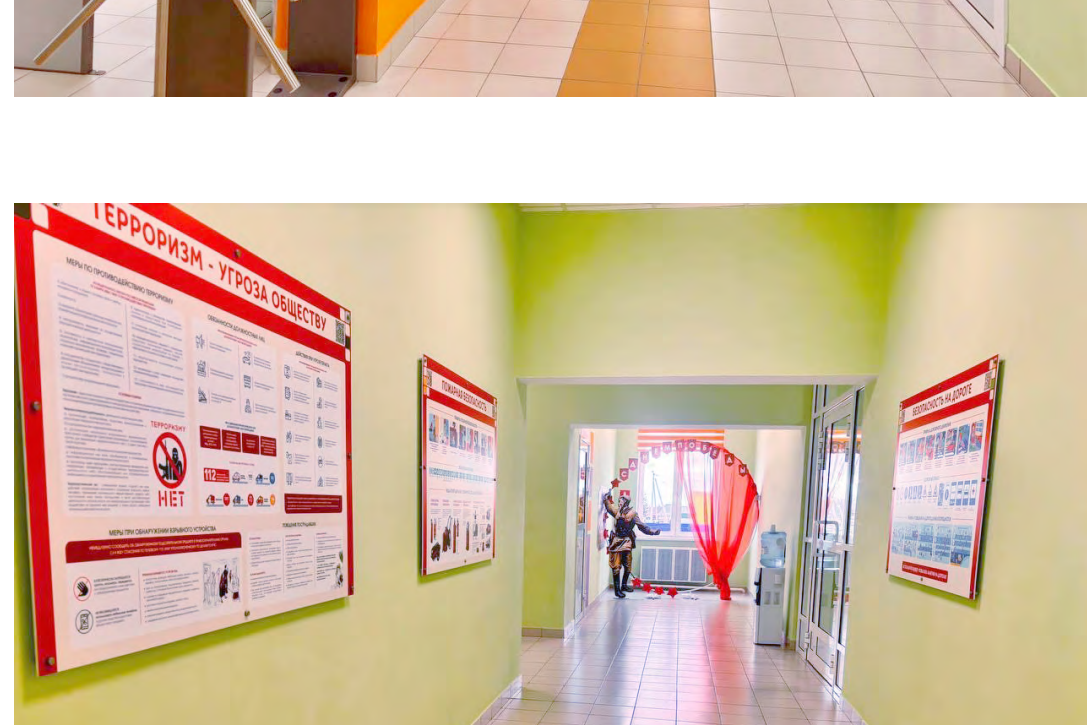
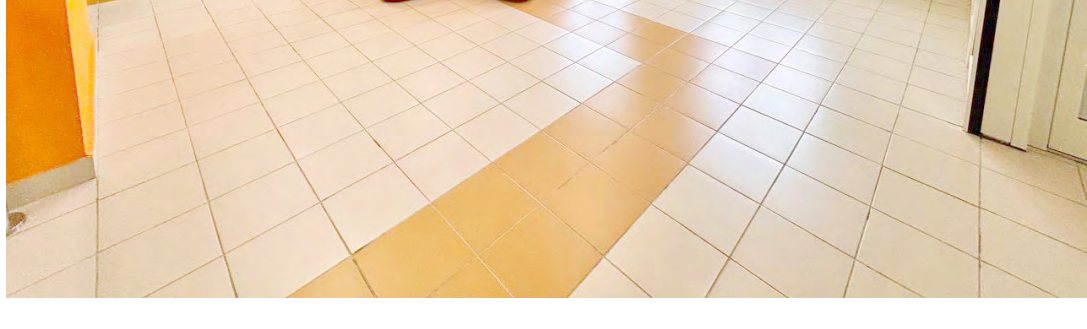
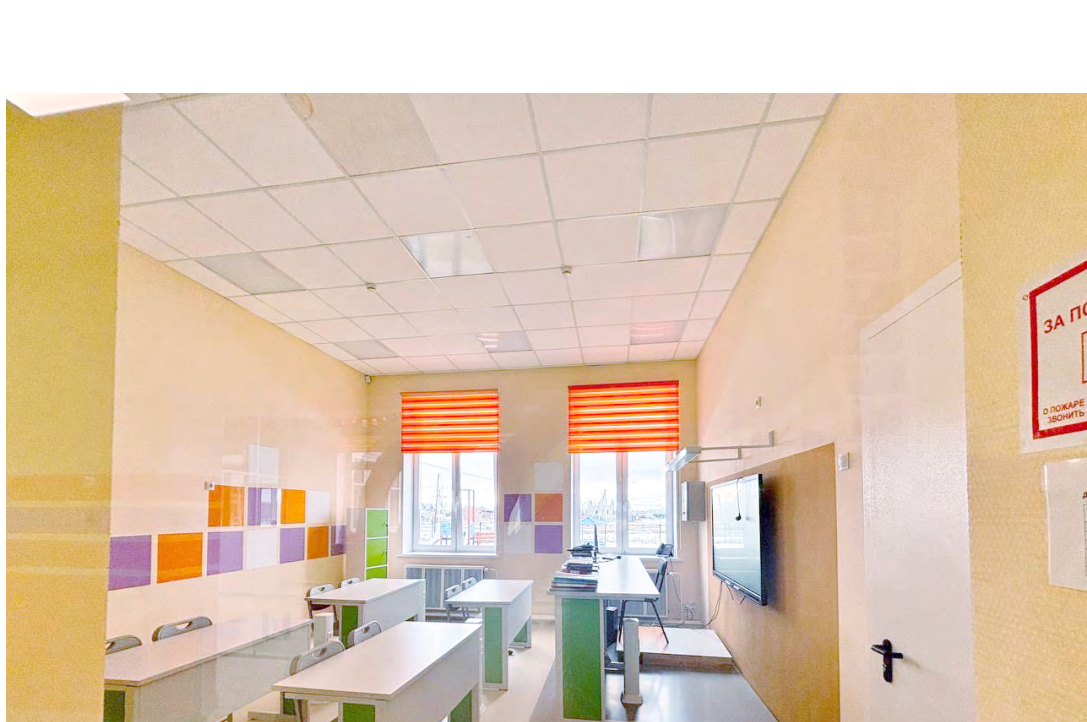
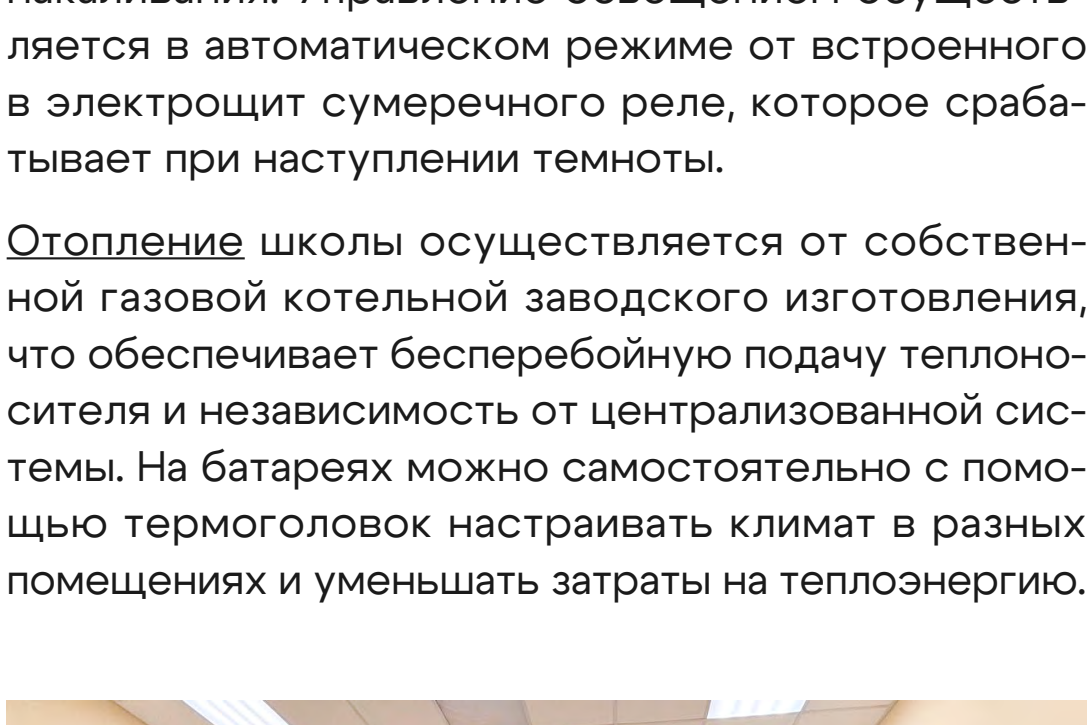
## МЕРОПРИЯТИЯ, ОБЕСПЕЧИВАЮЩИЕ ЭКОНОМИЮ ЭНЕРГОРЕСУРСОВ

**Электроснабжение школы** осуществляется по двум взаиморезервируемыми кабельным линиям от трансформаторной подстанции и от дизель-генераторной контейнерного типа полной заводской готовности, что обеспечивает бесперебойную подачу на объект электропитания в случае «обрыва на линии».

Время автономной работы ДЭС без дозаправки — 9,1 часа, что достаточно для осуществления ремонта «на линии».

**Наружное освещение** территории школы осуществляется энергосберегающими светодиодными лампами накаливания. Управление освещением осуществляется в автоматическом режиме от встроенного в электрощит сумеречного реле, которое срабатывает при наступлении темноты.

**Отопление** школы осуществляется из собственной газовой котельной заводского изготовления, что обеспечивает бесперебойную подачу теплоносителя и независимость от централизованной системы. На батареях можно самостоятельно с помощью термоголовок настраивать климат в разных помещениях и уменьшать затраты на теплоэнергию.



**Пожарная сигнализация** систем дымоудаления, систем аварийного оповещения позволяет мгновенно среагировать в чрезвычайных ситуациях и выиграть время.

Большой экономический эффект дало и значительное сокращение срока строительства объекта. С учётом большой удалённости и неразвитости транспортной инфраструктуры, отсутствия мостовых переходов и сезонности завоза строительных материалов продолжительность строительства школы планировалась 22 месяца (49/19-ПЗ, ПОС лист 39). Фактически школу ввели в эксплуатацию за 18 месяцев.

## КАЧЕСТВО ВЫПОЛНЕННЫХ РАБОТ

Работы выполнены в соответствии со строительными нормами и проектными решениями. Материалы и оборудование соответствуют нормам СанПиН и ГОСТ. Все произведенные работы не противоречат федеральному закону № 384-ФЗ от 30.12.2009 «Технический регламент о безопасности зданий и сооружений».

## СОЦИАЛЬНО-ЭКОНОМИЧЕСКАЯ ЗНАЧИМОСТЬ ОБЪЕКТА

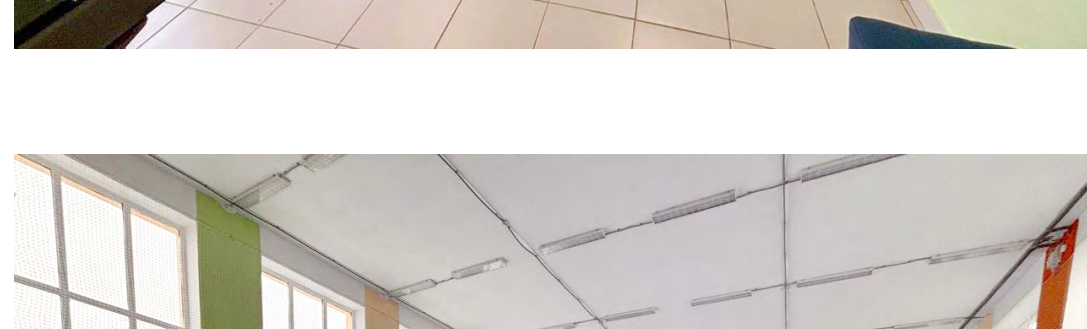
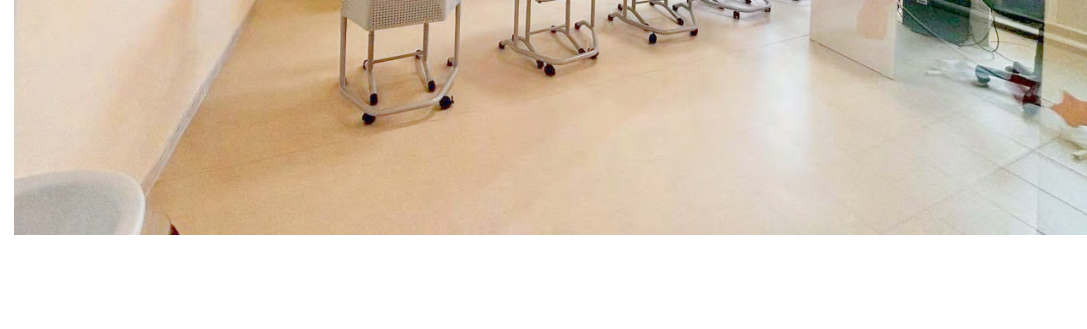
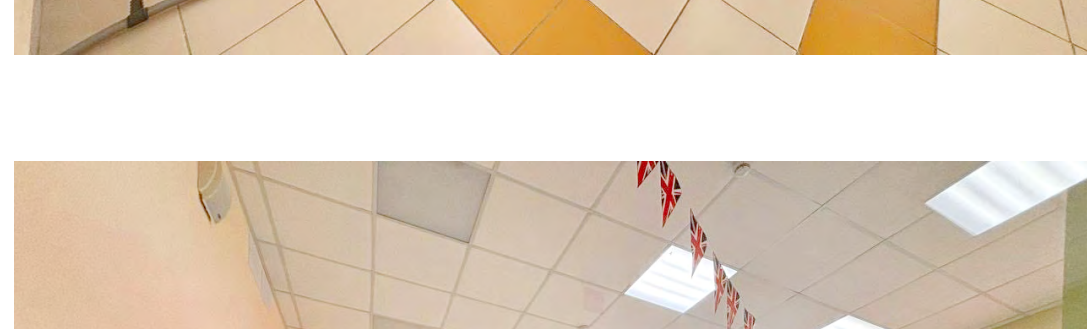
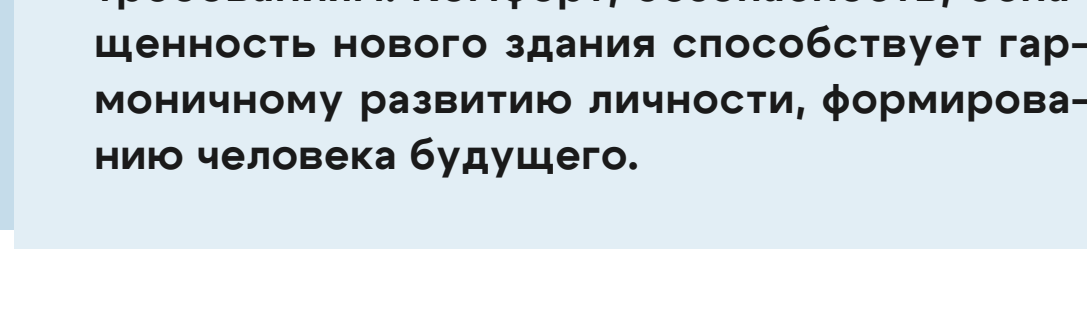
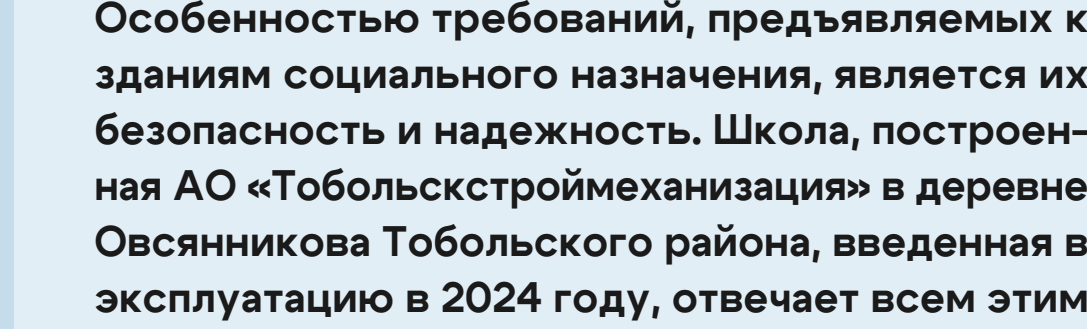
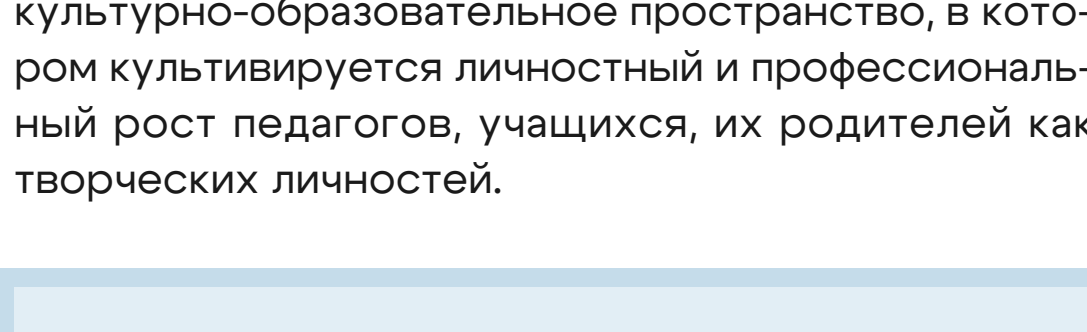
Деревня Овсянникова находится в труднодоступном месте, в 38 км от федеральной дороги на левом берегу р. Иртыш, при отсутствии мостовых переходов в деревню можно добраться только по зимнику или на пароме. Поэтому строительство новой школы с применением современных материалов и оборудования имеет огромную социально-экономическую значимость.

В поселении проживает более ста детей школьного возраста, а старая деревянная школа, отметившая свой столетний юбилей, не соответствовала всем нормам и стандартам. Строительство и открытие новой школы в рамках национальных и региональных программ имеет огромное значение для деревни.

Современная школа — это обеспечение качественного образования:

- школа оснащена современным оборудованием для кабинетов физики, химии, информатики, технологии;
- есть спортзал, комната для дошкольников, библиотека, рекреации для отдыха, медкабинет, кухня, столовая;
- созданы условия для качественного занятия спортом: на территории школы есть многофункциональная спортивная площадка, зона сдачи норм ГТО, игровая зона для детей;
- новая школа значительно улучшила инфраструктуру населенного пункта, став центром притяжения жителей деревни.

Нацпроекты, инициированные президентом РФ Владимиром Путиным, стартовали в 2019 году. Нацпроект «Образование» направлен на обеспечение глобальной конкурентоспособности отечественного образования. Школа может рассматриваться и как культурно-образовательное пространство, в котором культивируется личностный и профессиональный рост педагогов, учащихся, их родителей как творческих личностей.



## ОРГАНИЗАТОРЫ

Главное управление  
строительства  
Тюменской области

Союз строителей  
(работодателей)  
Тюменской области

Тюменская областная организация  
профсоюза работников строительного  
и промышленного строительных материалов

Союз «Саморегулируемая  
организация строителей  
Тюменской области»